

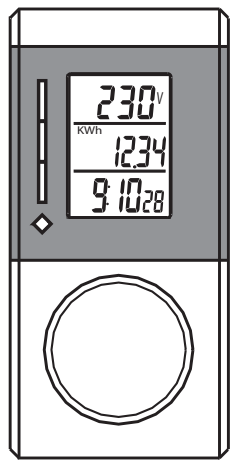
WATT&9 WATTMÈTRE

GUIDE D'UTILISATION

Nous vous remercions d'avoir choisi le WATTMÈTRE WATT&CO. Nous vous recommandons de prendre le temps de lire et de comprendre ce guide pour profiter pleinement des avantages qu'offre votre produit.

CARACTÉRISTIQUES

- Avertisseur de surcharge.
- Contrôle de l'électricité consommée et comptabilisation de la consommation d'énergie.
- Valeurs maximales du courant et de la puissance.
- Calcul du coût de l'électricité consommée.
- Temps de consommation d'énergie.



P.1

RÉSUMÉ DES FONCTIONS PRINCIPALES

- 1 Affichage à cristaux liquides (LCD).
- 2 ↑ HAUT sélectionne le mode d'affichage de la partie supérieure de l'écran (Tension, intensité de courant, puissance, intensité maximale du courant, puissance maximale, et paramètres de surcharge).
- 3 ↓ BAS sélectionne le mode d'affichage de la partie centrale de l'écran (kWh, coût total, prix).
- 4 Touche de SURCHARGE (OVERLOAD) : permet de régler les paramètres de surcharge.
- 5 Touche de PRIX (PRICE) : permet de régler le prix unitaire de l'électricité.
- 6 Compartiment à piles.
- 7 Prise pour branchement des appareils.

ÉCRAN LCD

Partie supérieure : 888888 V A

Partie centrale : 888888 kWh €

Partie inférieure : 888888

Affichage supérieur de l'écran : utilisée pour afficher la tension, l'intensité de courant, l'intensité maximale du courant, la puissance, la puissance maximale et les paramètres de surcharge en watts / ampères.

Affichage centrale de l'écran : utilisée pour afficher l'énergie consommée, le coût total et le réglage du prix unitaire de l'électricité.

Affichage inférieur de l'écran : utilisée pour afficher le temps total de consommation d'énergie par l'appareil branché sur le compteur, le coût total cumulé de l'électricité consommée par l'appareil sous tension, les kWh, le prix total.

P02

INSTALLATION DES PILES

Avant d'utiliser le compteur, insérer deux piles bouton de 1,5 V de type LR-44 ou AG-13 ou équivalentes dans le compteur. Pour cela il suffit d'ouvrir le compartiment à piles situé au dos du compteur et de placer les deux piles entre les bornes en respectant la polarité indiquée à l'intérieur du compartiment. S'assurer que le couvercle du compartiment est bien refermé avant de se servir du compteur.

Les piles sont indispensables pour la mémorisation des valeurs mesurées et des programmes.

Remarque : si le compteur doit rester débranché pendant de longues périodes (plus d'un mois), il est recommandé d'enlever les piles pour éviter qu'elles ne se détériorent progressivement. Pour le changement des piles, débrancher d'abord le compteur au niveau de la prise d'alimentation avant d'ouvrir le compartiment à piles.



MODES DU COMPTEUR ÉLECTRIQUE

PARTIE SUPÉRIEURE DE L'ÉCRAN
Pour activer les modes suivants dans la partie SUPÉRIEURE de l'écran, appuyer sur la touche ↑HAUT. La séquence d'affichage indiquée ci-après donne un exemple de l'état de chaque mode et de sa fonction.

SÉQUENCE D'AFFICHAGE
Partie supérieure de l'écran

- Tension du courant (unité de mesure volt. Abréviation : V)
- Intensité du courant (unité de mesure Ampère. Abréviation : A)
- Intensité maximale du courant (MAX A)
- Puissance (W)
- Puissance maximale (MAX W)
- Réglage de la surcharge (W)

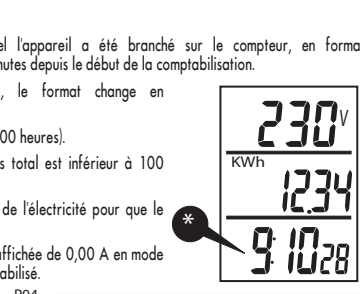
P03

MODES DU COMPTEUR ÉLECTRIQUE

PARTIE CENTRALE DE L'ÉCRAN
Pour activer les modes suivants dans la partie centrale de l'écran, appuyer sur la touche ↓BAS. La séquence d'affichage indiquée ci-après donne un exemple de l'état de chaque mode et de sa fonction.

SÉQUENCE D'AFFICHAGE
Partie centrale de l'écran

- Mode énergie totale (KWh)
- Mode coût total (TOTAL €)
- Mode prix unitaire (PRICE/K Wh €)



P04

PARTIE INFÉRIEURE
Ce mode indique le temps total pendant lequel l'appareil a été branché sur le compteur, en format Heures/Minutes/Secondes ou en format Heures/Minutes depuis le début de la comptabilisation.

- Quand le temps cumulé atteint 99:59:59, le format change en Heures/Minutes.
- Le temps cumulé maximum est de 9999:59 (10 000 heures).
- La résolution est de 1 seconde quand le temps total est inférieur à 100 heures. Par la suite, la résolution est de 1 minute.
- L'appareil doit être mis sous tension et utiliser de l'électricité pour que le temps soit comptabilisé.
- Si l'appareil utilise trop peu de courant (valeur affichée de 0,00 A en mode intensité de courant), le temps ne sera pas comptabilisé.

CONTRÔLE DE L'ÉNERGIE

● Appuyer sur la touche ↑HAUT pour visualiser la tension composée, le courant de phase, l'intensité maximale du courant, la puissance et la puissance maximale, ainsi que les paramètres de surcharge ; affichés dans la partie supérieure de l'écran LCD.

- 1 Affichage (V) - tension composée
La tension composée en volts (V) apparaît dans la partie supérieure.
- 2 Affichage (A) - intensité du courant de phase
Dans ce mode, l'intensité du courant (A) utilisé apparaît.
- 3 Affichage (MAX A) - intensité MAXIMALE du courant
Dans ce mode, l'intensité maximale du courant (MAX A) apparaît dans la partie supérieure de l'écran, à droite. Cette valeur reste la même jusqu'à ce qu'une autre valeur plus élevée soit détectée et enregistrée comme nouvelle valeur maximale du courant.
- 4 Affichage (W) - puissance de ligne
Dans ce mode, la puissance en watts (W) apparaît dans la partie supérieure de l'écran. L'électricité consommée par la charge en watts est calculée en multipliant la tension, l'intensité de courant et le facteur de puissance (électricité = tension x intensité de courant x facteur de puissance). La résolution de l'électricité consommée est de 1 watt.
- 5 Affichage (MAX W) - puissance MAXIMALE
Dans ce mode, la puissance maximale (MAX W) apparaît dans la partie supérieure. Cette valeur reste la même jusqu'à ce qu'une autre valeur plus élevée soit détectée et enregistrée comme nouvelle valeur maximale de la puissance. Le facteur de puissance (électricité = tension x intensité de courant x facteur de puissance). La résolution de l'électricité consommée est de 1 watt.
- 6 Pour remettre à zéro l'enregistrement des valeurs maximales de la charge
Appuyer sur les touches ↑HAUT et de SURCHARGE et maintenez-les enfoncées pendant 3 secondes jusqu'à ce qu'un bip sonore retentisse et remette alors à zéro les valeurs maximales du courant et de la puissance.

P05

AVERTISSEUR DE SURCHARGE

La fonction d'avertissement de surcharge permet de vous informer du dépassement de capacité de charge préréglée. Le symbole **OVERLOAD** clignote et un bip sonore retentit pour vous avertir qu'une surcharge se produit.

PARTIE CENTRALE DE L'ÉCRAN

- 1 Sélectionner le mode d'avertissement de surcharge en utilisant la touche ↑HAUT.
- 2 Le symbole **OVERLOAD** apparaît. Appuyer sur la touche de SURCHARGE.
- 3 Appuyer sur la touche ↑HAUT ou ↓BAS pour passer de la puissance en watts "W" à l'intensité de courant en ampères "A". Lorsque le symbole "W" clignote, cela signifie que la puissance de surcharge en watts est sélectionnée ; Le clignotement du symbole "A" indique que l'intensité de courant de surcharge en ampères est sélectionnée ;
- 4 Appuyer de nouveau sur la touche de SURCHARGE, 4 chiffres s'affichent et le premier chiffre « 0 » clignote.
- 5 Utiliser la touche ↑HAUT ou ↓BAS pour régler la valeur désirée pour le premier chiffre.
- 6 Appuyer sur la touche de SURCHARGE pour sélectionner le chiffre suivant, et ainsi de suite.
- 7 Après avoir sélectionné tous les chiffres, appuyer de nouveau sur la touche de SURCHARGE pour accepter les réglages.
- Si aucune action n'est effectuée sur les touches au bout de 1 minute, le mode de réglage se termine.

Remarque :
- Attention, ce compteur d'énergie NE PROTEGE PAS contre les surtensions.

P06

CONSOMMATION D'ÉNERGIE ET COÛT

1 Appuyer sur la touche **↓** BAS pour visualiser l'énergie totale consommée, le coût total et le prix unitaire de l'énergie ; affichés dans la partie centrale de l'écran LCD.

A Affichage (KWh) - énergie totale consommée

Ce mode affiche la consommation d'énergie totale cumulée de l'appareil (en kWh) depuis le début de la comptabilisation. La résolution est de 0,001 kWh et la valeur maximale, de 9999,99 kWh.

14000
KWh

B Affichage (TOTAL €) - temps total de consommation d'énergie

Le temps total pendant lequel le compteur a été sous tension est affiché dans la partie inférieure de l'écran LCD, en format Heures/Minutes/Secondes ou Heures/Minutes depuis le début de la comptabilisation. Quand le temps atteint 99:59:59, le format change et passe à Heures/Minutes. Le temps total cumulé est de 9999:59. La résolution est de 1 seconde pour un temps total inférieur à 100 heures. Par la suite, la résolution est de 1 minute. Pour que le temps soit comptabilisé, il faut que le compteur et l'appareil soient tous deux sous tension. Si l'appareil utilise trop peu de courant (valeur affichée de 0,00 A en mode ampères), le temps ne sera pas comptabilisé.

172200

9:10:28

C Mode (PRICE/KWh)

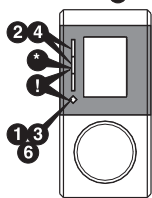
Ce mode affiche le coût total de l'énergie cumulée consommée par l'appareil branché sur le compteur. Quand le coût est supérieur à 999 999€, il n'y a plus de place pour les chiffres décimaux, donc le coût maximal qui peut être affiché est de 999999€. Le coût total de l'énergie est basé sur le prix unitaire réglé en mode PRICE/KWh. Dans ce mode, le prix du kWh apparaît et peut être réglé. Le prix unitaire a un impact sur « le coût de l'énergie consommée ».

Vous pouvez trouver le prix du KWh sur votre facture d'électricité dans la case : e

Pour régler le prix unitaire, procéder comme suit :

- 1 Appuyer sur la touche du PRIX pour faire clignoter le premier chiffre.
- 2 Appuyer sur la touche **↑** HAUT ou **↓** BAS pour régler le premier chiffre du prix.
- 3 Appuyer sur la touche du PRIX pour faire clignoter le deuxième chiffre.
- 4 Appuyer sur la touche **↑** HAUT ou **↓** BAS pour régler le deuxième chiffre du prix.
- 5 Répéter les étapes 3 et 4 pour les troisième, quatrième et cinquième chiffres du prix.
- 6 Appuyer sur la touche du PRIX pour terminer l'opération de réglage du prix dans ce mode.
- 7 La plage permise est de 0,001 €/kWh à 999 999 €/kWh.

- 1 Appuyer en même temps sur les touches **↓** BAS et du PRIX et maintenez-les enfoncées pendant environ 3 secondes jusqu'à ce qu'un bip sonore retentisse pour remettre à zéro les kWh, le coût total et le temps total pendant lequel l'appareil a été sous tension.



P07

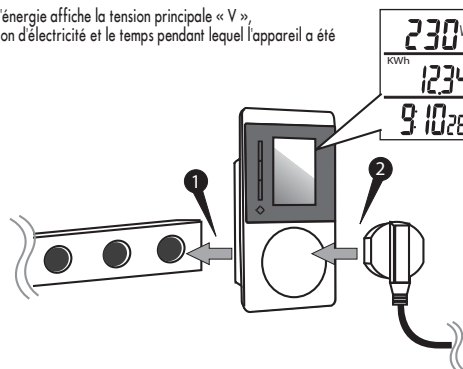
ÉCRAN ANORMAL

Si l'écran du compteur paraît anormal ou si les chiffres sont pratiquement illisibles, réinstaller les piles comme décrit plus haut, sinon le compteur risque de ne pas fonctionner correctement.

CONNEXION DES APPAREILS

- 1 Brancher le compteur d'énergie sur une prise d'alimentation électrique.
- 2 Brancher un appareil, comme un réfrigérateur, dans la prise située sur le devant du compteur d'énergie.

- Le compteur d'énergie affiche la tension principale « V », la consommation d'électricité et le temps pendant lequel l'appareil a été sous tension.



P08

SPÉCIFICATIONS TECHNIQUES

Tension de fonctionnement	: 230 V ~ 50 Hz
Courant de fonctionnement	: max. 16 A, 3680 W
Courant le plus faible mesurable	: 0,02 A
Plage d'affichage de la tension (V)	: 190 V - 276 V
Plage d'affichage de l'intensité de courant (A)	: 0,00 A - 16,00 A
Plage de la puissance (W)	: 0 W - 4416 W
Plage du nombre de KWh (en kWh)	: 0,00 - 9999,99 kWh
Résolution de puissance	: 1 W

Précision

Tension :	+/-3 % de la valeur mesurée
Intensité :	+/-3 % de la valeur mesurée +/-0,04 A
Puissance :	+/-5 % de la valeur mesurée +/-10 W
kWh :	+/-5 % de la valeur mesurée +/-0,1 kWh

Précision des chiffres basée sur

- Fréquence de réseau de 45 ~ 65 Hz
- Compteur à la température ambiante normale
- Distorsion harmonique de la tension / du courant < 15 %

Plage des conditions de l'environnement

- Température : 5 °C à 40 °C
- Humidité relative maximale : 90 %
- À utiliser qu'en intérieur

P09

REMARQUES

Le compteur d'énergie ne doit être utilisé que dans une installation de catégorie II (CAT II) selon la norme IEC 664, c.-à-d. dont les tensions ne dépassent pas 250 V. L'alimentation réseau fournie pour les zones résidentielles et commerciales entre généralement dans cette catégorie.

Ce dispositif peut être utilisé jusqu'à une altitude de 2 000 m.

Toute utilisation du dispositif d'une manière non spécifiée par le fabricant peut compromettre la protection qu'offre le dispositif.

P10

CONSIGNES DE SÉCURITÉ ET D'ENTRETIEN

- N'utiliser le compteur qu'en intérieur.
- Ne pas laisser à la portée des enfants et des animaux familiers.
- Ne pas laisser à proximité de l'eau.
- Inspecter régulièrement.
- Tout démontage / remontage et / ou modification du dispositif est interdite.
- En cas de doute sur le fonctionnement, la sécurité ou le branchement du dispositif, prière de consulter la société WATT&CO.
- Toute réparation doit être effectuée par WATT&CO.
- La garantie est invalidée en cas de dommage résultant du non respect ou d'un usage inapproprié du guide d'utilisation.

P11

CONSIGNES DE NETTOYAGE

- Débrancher le dispositif avant de le nettoyer.
- Utiliser un chiffon doux humide pour nettoyer la surface du dispositif.
- Ne jamais répandre des liquides sur le dispositif lors du nettoyage.
- Ne jamais ouvrir le boîtier ou le couvercle lors du nettoyage.

WATTMÈTRE

Indique la consommation de tous vos appareils électriques

Nous vous rappelons que WATT&CO commercialise une gamme complète de multiprises "économique" (**ECOTV, ECOWATT, etc.**) qui peuvent vous aider à chasser et supprimer les consommations électriques inutiles. Pour plus de précisions nous vous invitons à consulter notre site : www.watt-and-co.fr

P12